

RAPPORT D'ACTIVITÉ 2025

BRETAGNE <sup>DE</sup>

# BRETAGNE CÔTE DE GRANIT ROSE



TOURISME





LA MANCHE










**LÉGENDES**  
**CAPTION**

- Point de vue
- Gare SNCF
- Aéroport
- Office de Tourisme
- Bureau saisonnier
- GR34



0 1km 2km

# SOMMAIRE

 GOUVERNANCE	P. 4
 FAITS MARQUANTS DE L'ANNÉE	P. 5
 INDICATEURS D'ACTIVITÉ	P. 6
 COMMUNICATION & PROMOTION	P. 16
 INGÉNIERIE TOURISTIQUE	P. 26
 RESPONSABILITÉ SOCIÉTALE ET TRANSITIONS	P. 31
 FINANCES & RESSOURCES HUMAINES	P. 33

## *Carte d'identité*

**NOM :** Office de Tourisme Bretagne Côte de Granit Rose

**DATE DE CRÉATION :** 1er janvier 2010

**STATUT :** Établissement public à caractère industriel et commercial (EPIC)

**SIRET :** 519 593 560 00013

**IMMATRICULATION :** IM022100016

**TERRITOIRE :** 56 communes de Lannion-Trégor Communauté

**PRÉSIDENTE :** Bénédicte BOIRON, Maire de Trébeurden et 9ème Vice-présidente Tourisme

**DIRECTION :** Laurence HÉBERT

**ÉQUIPE :** 30 collaborateurs permanents et 2 alternants

# GOUVERNANCE

Le Comité de direction est l'organe délibérant de l'Office de Tourisme Communautaire. Son rôle est de débattre sur les orientations stratégiques et de veiller à la mise en œuvre opérationnelle de ces orientations. Il se réunit 4 à 6 fois par an.

Il comprend **39 membres titulaires** et **39 membres suppléants** répartis en deux collèges.

## Les élus

Désignés parmi les délégués communautaires de Lannion-Trégor Communauté

**22** membres titulaires

**22** membres suppléants

dont 1 membre titulaire et 1 membre suppléant de l'Office de Tourisme Communal de Perros-Guirec

## Les acteurs du tourisme

**17** membres titulaires

**17** membres suppléants

représentant **8 filières** :

Hébergement

Patrimoine

Nautique

Restauration

Commerce et artisanat

Loisir

Art et culture

Enseignement supérieur



# FAITS MARQUANTS

## *de l'année 2025*

Le **classement** de l'Office de Tourisme en **Catégorie 1** a été renouvelé en mai 2025.

L'Office de Tourisme et Lannion-Trégor Communauté ont signé en 2025 une nouvelle **convention d'objectifs**, réaffirmant les orientations stratégiques et les ambitions partagées pour le développement touristique du territoire.

Le Bureau d'Information Touristique de Lannion ainsi que les services communication, commercialisation et administratif **ont déménagé** en mars 2025 dans les nouveaux locaux de Lannion Trégor Communauté **au 2 Quai de Viarmes**. Un accueil personnalisé, une offre de services étoffée, une accessibilité aux 4 familles de handicap constituent les points forts de ce nouvel espace d'accueil au service des vacanciers, des habitants et des professionnels.

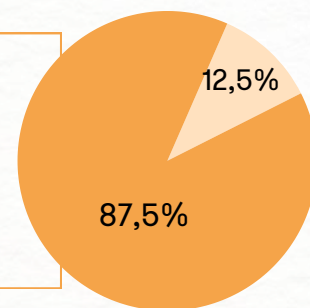
L'Office de Tourisme a déployé « Maël », un **chatbot conversationnel** destiné à accompagner les visiteurs dans leurs recherches d'informations. Une innovation qui fait de la destination le **premier Office de Tourisme breton** à proposer ce service.

Un nouveau **site internet dédié aux groupes** a été mis en ligne afin de renforcer la visibilité de l'offre réceptive et de faciliter l'accès à l'information pour les professionnels et les clientèles groupes.

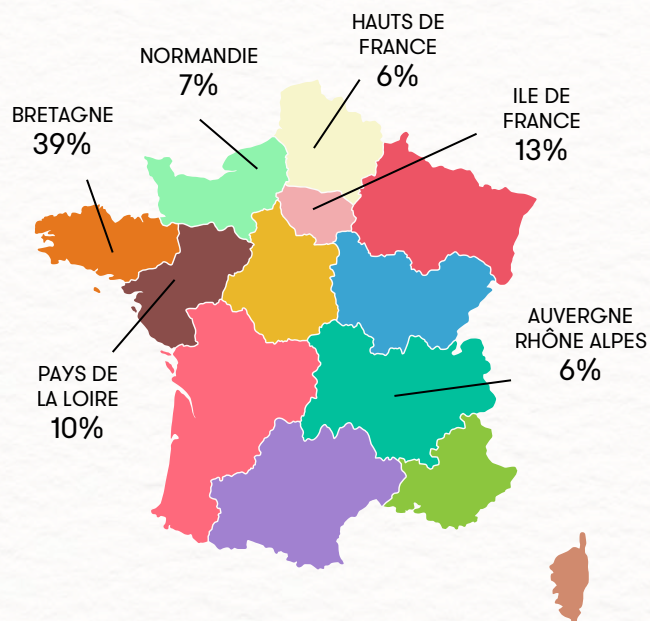
Dans le cadre de la labellisation **Pays d'Art et d'Histoire** du territoire, **la visite guidée de La Roche-Derrien** fait désormais partie des visites labellisées.

# INDICATEURS D'ACTIVITÉ

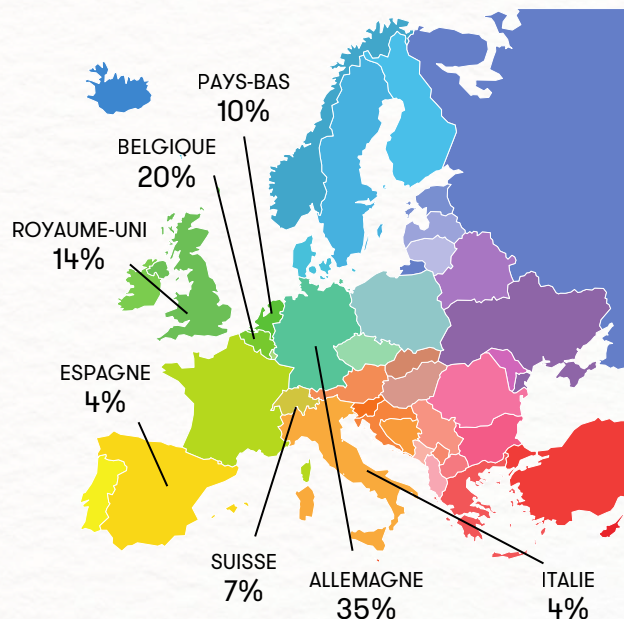
En 2025, l'Office de Tourisme a accueilli **185 000 visiteurs** dans les bureaux d'information touristique, soit une baisse de 3,4 % par rapport à 2024. La clientèle étrangère représente 12,5 % des demandes, en progression de 1,50 point.



## La clientèle française



## La clientèle étrangère



# Les demandes d'information phares

Ces données regroupent l'ensemble des demandes enregistrées par l'Office de Tourisme, tous modes de contact confondus.

## Top 5 des thématiques formulées

### Hébergements

22%

Hôtellerie  
de plein air

21%

Meublés  
Gîtes

17%

Chambres  
d'hôtes

14%

Hôtellerie

14%

Camping-cars

### Loisirs

20%

Randonnées  
Promenades

14%

Patrimoine  
culturel

14%

Patrimoine  
naturel

13%

Fêtes et  
manifestations

11%

Croisières Iles

### Infos pratiques

36%

Plans

9%

Restaurants

8%

Météo

7%

Transports

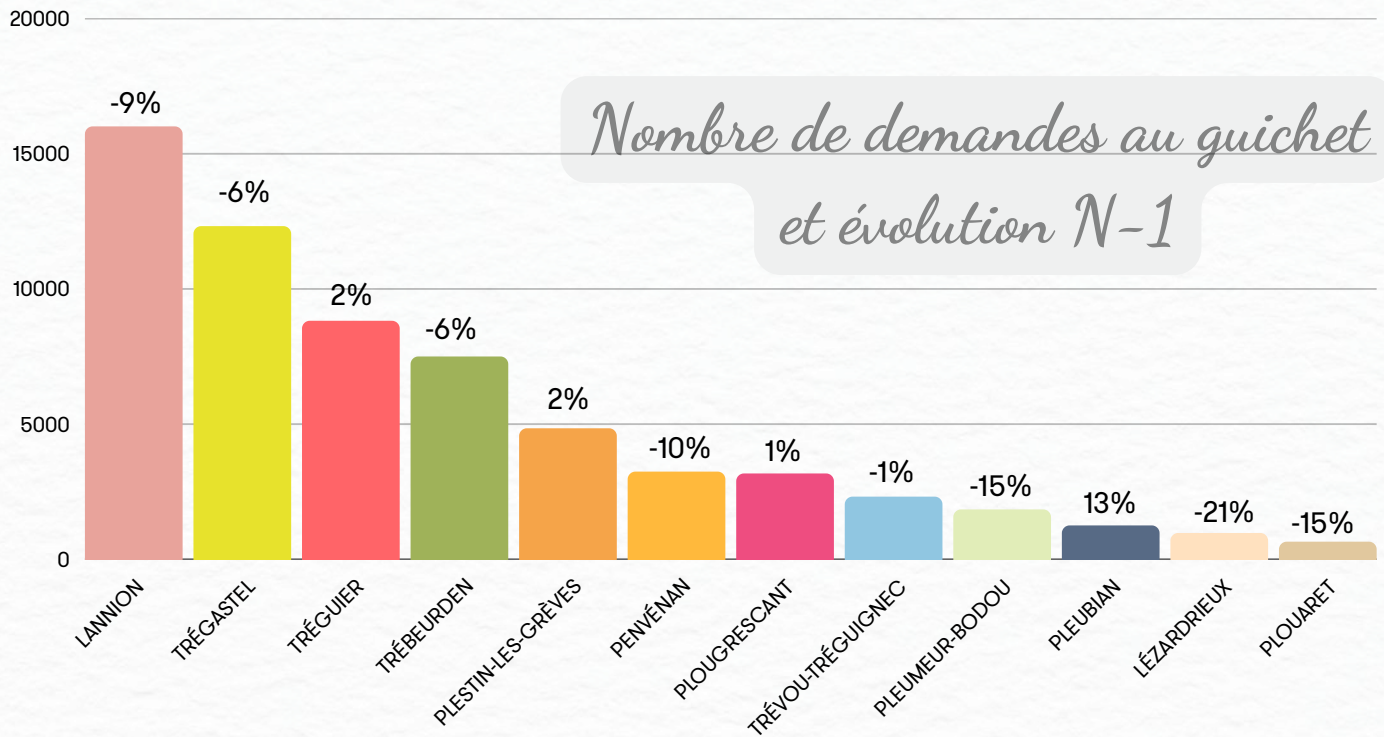
6%

Boutique

# Un accueil multicanal au quotidien

L'Office de Tourisme Bretagne Côte de Granit Rose s'appuie sur un réseau de **12 bureaux d'information touristique**, dont 6 permanents (ouverts à l'année) situés à Lannion, Plestin-les-Grèves, Pleumeur-Bodou, Trégastel, Trébeurden et Tréguier, et 6 saisonniers, ouverts entre avril et octobre.

En 2025, ce sont **63 500 personnes qui ont été accueillies et renseignées au guichet**, tous sites confondus, représentant une baisse de 4,8 % par rapport à l'année précédente.

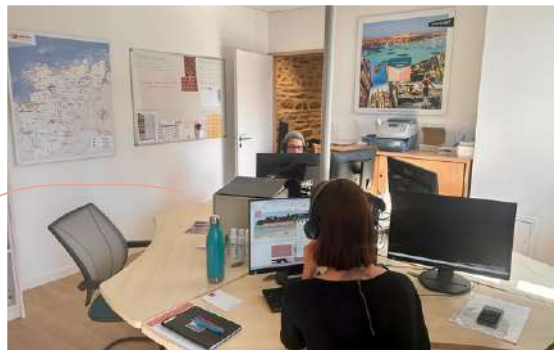


À Lannion, la baisse globale de 9 % s'explique par l'arrêt des ventes de tickets solidaires TILT, à la demande de Lannion-Trégor Communauté. L'ouverture du nouveau bureau confirme la stabilité de la fréquentation touristique au guichet, avec une légère hausse de 0,2 %.

Le **centre de contact** centralise toutes les demandes à distance des visiteurs, qu'elles soient formulées par téléphone via un numéro unique, par mail ou via les formulaires de contact du site web.

En 2025, **12 554 demandes ont été enregistrées**, dont 10 943 appels téléphoniques. On note une baisse globale de 2,3 % par rapport à 2024.

Le **mode de réponses par Roadbook** a augmenté de 16 % ce qui réduit l'envoi courriers postaux.



En 2025, **11 620 Roadbooks** ont été envoyés à nos visiteurs, soit une hausse de 36,7 % par rapport à 2024.

Maël, l'intelligence artificielle interne de l'Office de Tourisme a enrichi le Roadbook pour répondre aux questions des visiteurs et les guider dans leur séjour, 7j/7 et 24h/24.

Ce service a généré **1 800 interactions**, principalement en juillet et août, portant majoritairement sur les restaurants et leurs périodes d'ouverture, les activités de plein air et les visites culturelles.



# Les chiffres de vente en lumière

En 2025, les ventes de l'Office de Tourisme ont totalisé **381 800 € TTC**. Malgré une baisse de 13 % par rapport à 2024, l'activité commerciale reste soutenue grâce à la diversité des produits et services proposés tout au long de l'année.

## Visites guidées



2 008 personnes ont découvert les visites guidées de nos guides conférencières, générant **12 993 €** de chiffre d'affaires. Les visites guidées proposées par nos partenaires sont, quant à elles, intégrées à la billetterie et représentent 11 037 €.

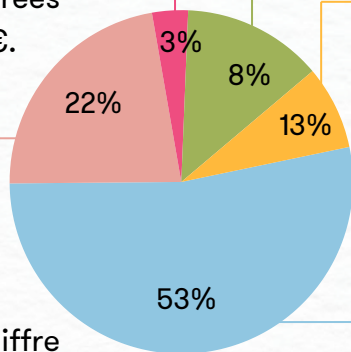
## Boutik



La Boutik a généré **86 000 €** de chiffre d'affaires sur près de 350 références, dont 46 % issues de créations exclusives de l'Office de Tourisme.

Tous les produits sont **100 % français, dont une majorité bretons et locaux !**

Top 3 des ventes : articles randonnée, produits locaux et souvenirs / librairie (ex œquo).



## Vélek'tro

Locations de VAE (vélo à assistance électrique) auprès des particuliers et des professionnels pour un total de **50 700 €**.



## Tilt

Vente de tickets de bus pour un montant de **30 300 €**.



## Billetterie

Point de vente pour de nombreux prestataires de loisirs et organisateurs de spectacles ou d'événements, l'Office de Tourisme a réalisé **204 074 €** de ventes au bénéfice de ses 40 partenaires.

Le Top 3 des ventes revient à Armor Navigation, Vedettes de Bréhat et Vedettes de l'Île de Batz.

En 2025, le chiffre d'affaires des **ventes au guichet et en ligne** atteint 381 800 €, en recul de 13 %. Cette baisse s'explique principalement par l'arrêt partiel des ventes TILT, la réduction de la flotte Vélek'tro et la fin ou le recul de certains produits (pass Parc du Radôme, cartes de pêche, festival de Buguéllès).

L'Office de Tourisme poursuit la promotion de la pratique de la pêche avec **"Ici, ça Pêche"** qui génère des taux de remplissage de près de 80 %.



Les nouveaux produits créés pour l'ouverture du nouvel Office de Tourisme ont dopé les ventes de la Boutik. La gamme de produits locaux s'étend avec 24 producteurs qui bénéficient ainsi d'une belle vitrine dans nos bureaux.

En 2025, les **cartes de randonnée**, les éditions « **Ici ça Marche** » et « **Ici ça Roule** » ont confirmé leur succès auprès des visiteurs. Près de 2 500 produits ont été vendus, pour un chiffre d'affaires de plus de 13 500 €, en hausse de 7 % par rapport à 2024.

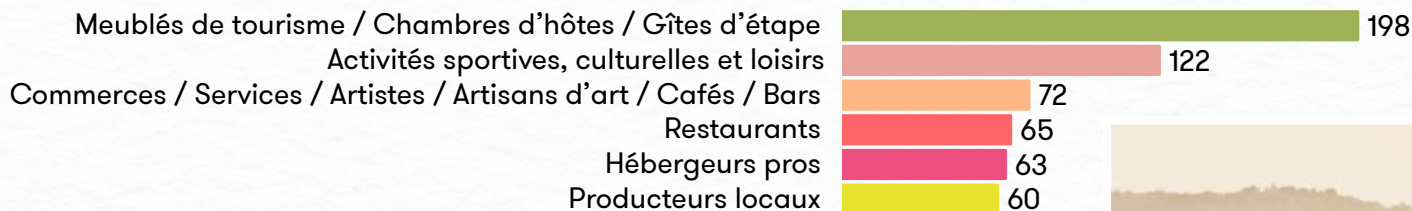


**"Ici c'est la découverte"** séduit toujours ! En 2025, 3 347 visiteurs (+26 % vs 2024) ont pris part aux visites guidées individuelles, pour un chiffre d'affaires de 24 030 € (+38 % vs 2024). Dans ce total, les visites guidées organisées directement par l'Office de Tourisme représentent 12 993 € avec 2 008 participants.

Les visites guidées de l'Office de Tourisme pour les groupes ont généré un chiffre d'affaires supplémentaire de 12 800 €.

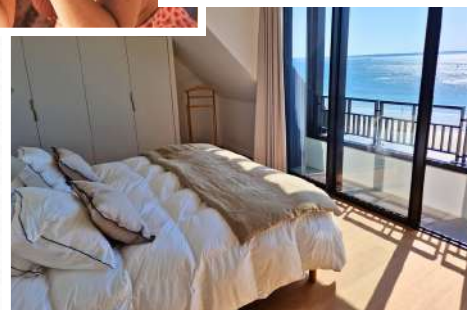
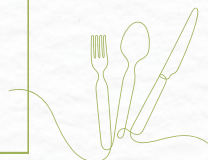
# Des partenaires au service de la destination

L'Office de Tourisme a comptabilisé **580 partenaires**, générant un chiffre d'affaires de **119 085 €** pour l'année 2025 soit une baisse de 7 % par rapport à l'an dernier. Cette année a également été marquée par une refonte et une simplification de la **grille tarifaire** des partenariats ayant pour conséquence la baisse du chiffre d'affaire.



## Les rendez-vous pros

- 131 rencontres chez les professionnels
- "Job dating" pour le recrutement des saisonniers
- Salon "Tourisme & Numérique"
- 30 partenaires présents aux "Rdv des pros - bilan de saison"



En 2025, nous avons publié trois **Trégor Post Office**, la newsletter pro destinée à nos professionnels partenaires.

# 8 BONNES RAISONS *d'être partenaire*

Extrait du Guide du Partenariat

## 1

Pour contribuer à la promotion **Bretagne - Côte de Granit Rose** sur les marchés français et européens.

## 2

Pour **accroître votre notoriété** ainsi que celle de la Destination grâce à nos supports de communication.

## 3

Pour **développer votre chiffre d'affaires** grâce à notre billetterie, nos visites guidées et notre agence réceptive.

## 4

Pour accéder à des outils partagés tels que **notre newsletter** pour suivre l'actualité touristique locale, un accès au **groupe privé Facebook**, un abonnement à **notre gazette**, un accès à **l'espace pro de notre site internet**, ainsi qu'un **pack communication** comprenant des photos.

## 5

Pour bénéficier de l'effet réseau en participant aux **rencontres organisées par l'Office de Tourisme**.

## 6

Pour profiter des avantages du **passport privilège** ainsi que de **tarifs préférentiels** sur nos produits Boutik.



## 7

Pour être accompagné dans vos projets et démarches de **classement et de labellisation**.

## 8

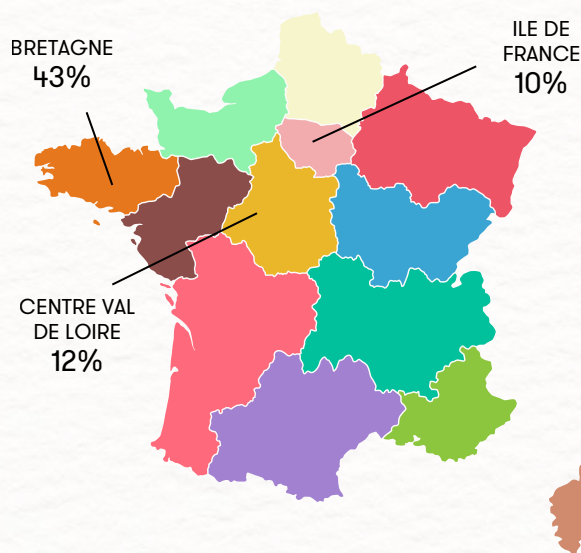
**Parce que travailler ensemble est une évidence !**

# Des séjours groupes taillés sur mesure

Le service réceptif de l'Office de Tourisme a réalisé en 2025, un chiffre d'affaires de **141 072 €** soit une hausse de 23 % par rapport à 2024. Le mois de juin à lui seul concentre 50 % du chiffre d'affaires annuel. Au total, **58 dossiers** ont été traités permettant d'accueillir **1 726 personnes** (+16 % vs 2024).

Nouvelle en 2025, une **newsletter trimestrielle** a été diffusée auprès des clients professionnels afin de valoriser les nouveautés, les offres saisonnières et les temps forts du territoire.

## Top 3 de l'origine des clients



## Top 3 des demandes



# La qualité au centre des priorités

La **satisfaction des visiteurs** reste au cœur des priorités de l'Office de Tourisme. Les retours soulignent la qualité de l'accueil, la richesse de la documentation et la performance des services proposés, notamment les visites guidées et le Roadbook. Le service réceptif est également très bien évalué, tant pour la qualité du suivi des dossiers que pour les prestations de guidage.

Remarques enregistrées (+/-, dysfonctionnements, suggestions)	1 524
Réclamations	5
Questionnaires de satisfaction (accueil, roadbook, groupe, visites guidées)	290
Avis Google	36
Avis Tripadvisor	8

Si les transports et les voies cyclables constituent des axes d'amélioration, les services communaux et communautaires ainsi que l'accueil et les supports de communication de l'Office de Tourisme sont largement appréciés.



En 2025, le groupe qualité a poursuivi ses actions structurantes avec le renouvellement du classement en catégorie 1, confirmant la qualité des services proposés.

En parallèle, la préparation au **label Destination d'Excellence** s'est intensifiée, avec un renforcement des actions écoresponsables et la réalisation d'autodiagnostic sur les bureaux ouverts à l'année, en vue de l'audit prévu en 2026.

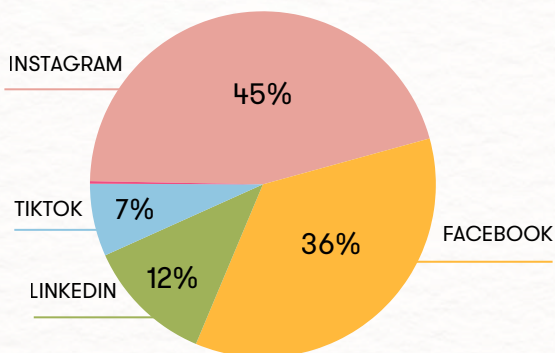


# COMMUNICATION *et* PROMOTION

## *Des communautés en expansion*

L'Office de Tourisme a renforcé sa présence sur les réseaux sociaux, avec cinq canaux actifs : **Facebook** (et Facebook Pro), **Instagram**, **TikTok**, **Pinterest** et **LinkedIn**.

Les contenus, publiés quotidiennement de façon organique et/ou sponsorisée, ont permis de fédérer une audience totale de **48 702 abonnés**, soit une progression de plus de 17 % par rapport à 2024.



### *Instagram*

118 posts, 95 stories et 55 réels

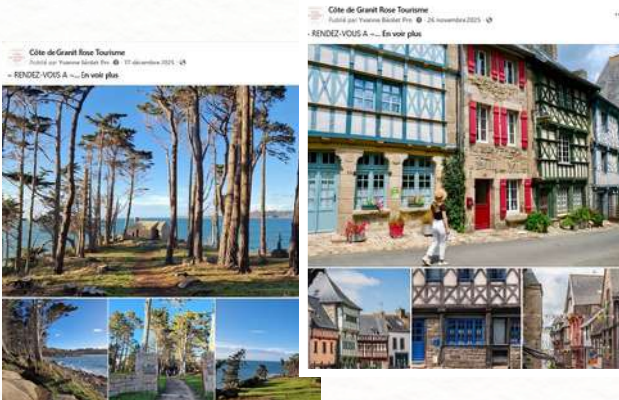
5 publications minimum par semaine

22 015 abonnés soit +27 % vs 2024

1M de vues au total



## Facebook



129 publications

2 publications minimum par semaine

17 255 abonnés soit +8 % vs 2024

1,9M de vues au total

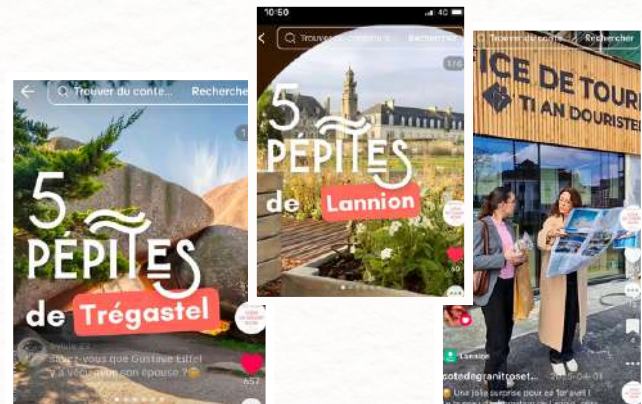
## Tiktok

103 publications

2 publications par semaine

3 289 abonnés soit +14,8 % vs 2024

397 000 de vues au total



## Newsletter mensuelle

218 982 newsletters envoyées

19 802 abonnés soit +9 % vs 2024

37,3 % de taux d'ouverture



## Newsletter trimestrielle

En collaboration avec Côtes d'Armor Destination et 10 autres offices du département.

227 617 newsletters envoyées

48 923 abonnés

36 % de taux d'ouverture

OTC : top 5 des clics/newsletter

# Des outils connectés pour informer et séduire

En 2025, la stratégie éditoriale du **site internet** s'est poursuivie avec la mise à jour régulière des contenus expérientiels et la valorisation des articles **Paroles de Breizh**, pour incarner le territoire et valoriser l'humain et ceux qui font la destination.



## Site internet Allemand :

182 856 pages vues et + de 83 000 utilisateurs

## Site internet Anglais :

82 911 pages vues et + de 55 000 utilisateurs

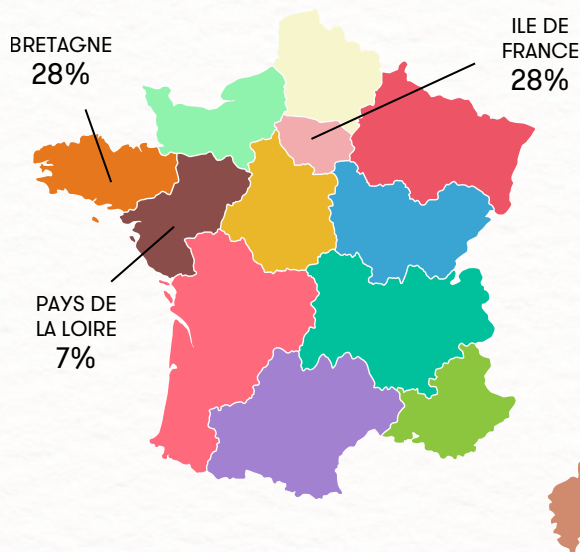
## Site internet Breton :

5 782 pages vues et + de 5 400 utilisateurs

Le travail constant d'optimisation du référencement naturel (SEO) et des moteurs de recherche d'IA (GEO) a été accentué pour une progression notable : **1 039 251 utilisateurs** (+9,3 % vs 2024), **2 718 890 pages vues** (+18,7 % vs 2024).

Top 3 des pages les plus vues : Agenda des animations, Horaires des marées et Top 10 des plages.

## Top 3 de l'origine du trafic



Une nouvelle version de l'**application sports nature** a été déployée au premier trimestre 2025.

Présentant désormais **125 parcours de randonnée, trail et vélo**, elle a connu une hausse de 25 % du nombre de téléchargements (2 400 en 2025) pour près de 80 000 pages consultées.



Mis en ligne fin mars 2025, le **site internet dédié aux groupes** et tourisme d'affaires a enregistré **1 827 utilisateurs** pour **5 960 clics**.

Top 3 des pages les plus vues : Prestations groupes, Team-building et Visites guidées.

# Des éditions qui inspirent

En 2025, l'objectif stratégique de refonte des éditions touristiques s'est poursuivi. Après la carte touristique et les e-brochures hébergements, 3 nouvelles éditions ont fait peau neuve.

## Le guide des saveurs

Nouvelle maquette et nouveau format (A5)

Mise en avant de partenaires sous forme de publi-rédactionnel

Inspiration : idées recettes, spots pour pique-niquer ...

72 pages - tirage 20 000 exemplaires



## Ici, c'est la découverte

Nouvelle maquette

Couverture plus représentative de l'offre

Déclinaison sur l'ensemble des supports de communication :

affichage, encart pub ...



## Les guides étrangers

Harmonisation graphique

2 éditions imprimées : anglais et allemand

3 éditions numériques : italien, espagnol, néerlandais



# À la rencontre des publics

L'Office de Tourisme était présent sur **cinq salons grand public** dédiés au tourisme et aux loisirs, en France, afin de promouvoir la destination. Ces vitrines sont organisées conjointement avec l'Office de Tourisme de Perros-Guirec en partenariat avec Côtes d'Armor Destination ou Sensation Bretagne :

**Salon du Tourisme de Lille**

**Salon de la Randonnée de Lyon**

**Salon du Tourisme de Lyon**

**Salon des Loisirs Nature de Paris**

**Salon du Tourisme de Toulouse**



Le service réceptif a également pris part à des actions de promotion en **BtoB**, en participant aux salons des **réseaux d'agences/autocaristes** Rouxel et Fraizy, en partenariat avec Côtes d'Armor Destination, afin de promouvoir l'offre groupes auprès des professionnels.

Le Salon de la Randonnée de Lyon est un rendez vous incontournable pour promouvoir les itinéraires pédestres et vélo du territoire. Il attire en particulier les itinérants grâce à la brochure d'appel **"On en a sous le pied"** qui a fait peau neuve également en 2025.

# La destination au cœur de l'actualité

En 2025, l'Office de Tourisme a mis fin à sa collaboration avec un bureau de presse espérant s'appuyer sur la notoriété acquise par la destination et sur les actions menées depuis plus de cinq ans. Un choix qui s'est révélé concluant.

## Les chiffres clés

- 32 articles dans la presse magazine
- 3 publications dans la presse étrangère
- 16 brèves
- 5 couvertures de magazine
- + de 140 pages de rédactionnel
- 5 passages radio
- 12 reportages TV : M6, France TV ...

64 médias nationaux et internationaux



## Le bureau d'information touristique est ouvert pour la période estivale

Le bureau d'information touristique saisonnier de Pleubihan a ouvert ses portes lundi 16 juin. Il est tenu par Karim De Sack et Sarah Basine, leonardi, Alesia Finance, responsable des bureaux de la Presqu'île et Elisabeth Le Calvez, responsable du service accueil, ont présenté le service au public. Les conseillers sont à disposition des vacanciers pour des renseignements pratiques. Elles ont aussi en charge la location des nouveaux vélos électriques Vélo'ï qui viennent tout juste d'être livrés, y en aura quatre disponibles à Pleubihan.

Une équipe néolithique à Kerbois pour ce qui concerne Pleubihan et les environs proches, les visites commentées du site du Talvet figurent parmi les incontournables et, dans la commune voisine de Keron, la nouveauté sera le guide néolithique près de l'allée couverte de Men-ar-Rampet, le vendredi 25 juillet.



Sarah Basine, Alesia Finance, Elisabeth Le Calvez et Loïc N d'Information touristique.

## Le nouvel office de tourisme a été inauguré



Pratique Le bureau est, de juillet et de septembre au samedi de 14 h à 17 h 30 août, de lundi à 12 h 30 et de 14 h à 17 h 30 en octobre. De quoi s'occuper tout l'été et à la rentrée.

également des offres duo, avec des réductions en cas de réservations pour plusieurs animations. Toutes les offres sont proposées dans le livret « Ici, c'est la découverte » qui comprend plus de 400 dates jusqu'au mois d'octobre. De quoi s'occuper tout l'été et à la rentrée.



62 articles dans Ouest-France, Télégramme et Le Trégor

Les médias locaux ont largement relayé l'ouverture du nouvel Office de Lannion (9 articles) ainsi que la programmation estivale.

Les relations presse ont également généré **9 retombées en radio locale et nationale**, mettant en valeur la destination ainsi que ses partenaires.

En complément des accueils presse traditionnels, **trois collaborations avec des influenceurs** ont été menées en 2025 afin de renforcer la visibilité de la destination auprès de nouvelles audiences.

### **Le Temps d'1 Weekend (13 000 abonnés)**

Jeune couple en quête de voyages authentiques



### **Komz Brezhoneg (50 000 abonnés)**

Influenceur breton qui contribue à affirmer l'identité culturelle du territoire



### **Igers Bretagne (28 000 abonnés)**

Collectif pour toucher une clientèle excursionniste

# Une visibilité boostée par la publicité

La stratégie d'**achat d'espaces publicitaires** s'est articulée en 2025 autour de trois niveaux : des campagnes nationales, menées en partenariat avec l'Office de Tourisme de Perros-Guirec ou en propre ; des insertions sur des médias spécialisés afin de promouvoir les filières randonnée, vélo, pêche et famille ; ainsi qu'une campagne dédiée au marché britannique.

Figaro magazine



Détours en France



Treck magazine



Telegraph



Bretagne mag HS rando

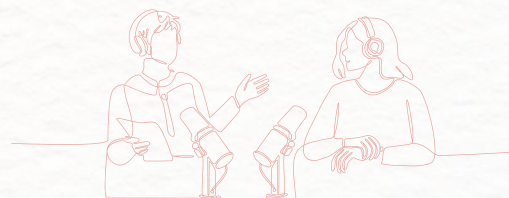


Des collaborations ont également été engagées avec des supports ciblés. Prairy a permis de valoriser les mobilités douces et les activités de proximité, tandis que Voyage Family a renforcé la visibilité de la destination auprès de la clientèle familiale en avant-saison.

Un **dispositif de communication local** a accompagné plusieurs temps forts de l'année : ouverture du nouveau bureau de Lannion, promotion de la billetterie et de la boutique, ainsi que la Semaine du Tourisme économique et des savoir-faire.



Afin de renforcer la proximité avec les habitants, une **campagne radio** a été déployée lors de l'ouverture du nouvel Office de Tourisme de Lannion puis durant la saison estivale, à travers l'achat de spots sur Océane et Millenium.



# INGÉNIERIE TOURISTIQUE

## Ensemble vers la qualification

L'Office de Tourisme a accompagné **7 porteurs de projets** en 2025 et poursuit son travail de valorisation des hébergements et loisirs par les labels. À cela s'ajoutent 12 prestataires détenteurs de la marque Qualité Tourisme.



26 + 1 + 1

hébergements  
labellisés

structure de  
loisirs labellisée

loueur de vélo  
labellisé



28

hébergements  
labellisés



6

hébergements  
labellisés

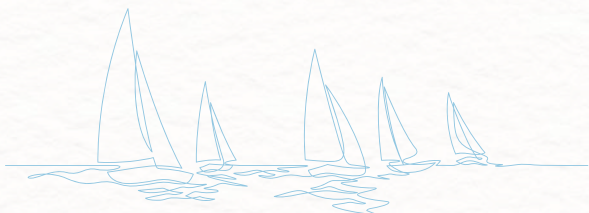


Les 6 bureaux permanents de l'Office de Tourisme sont labellisés **Tourisme & Handicap** pour les quatre familles de handicap (moteur, mental, auditif et visuel).

# Cap sur les expériences nautiques

L'Office de Tourisme poursuit la commercialisation du dispositif **Capitaine d'1 Jour**, une offre unique en Bretagne permettant de découvrir les pratiques nautiques de façon accessible, sécurisée et accompagnée.

Kayak, voilier collectif ou randonnée palmée : près de 300 participants découvrent chaque année le territoire depuis la mer.



Dans le périmètre de la Destination Touristique Côte de Granit Rose – Baie de Morlaix, l'Office de Tourisme poursuit son rôle de référent pour le **Schéma Directeur du Nautisme et de la Plaisance**. Entouré de 54 prestataires, le Schéma Directeur englobe l'animation du comité technique et des ateliers, ainsi que la mise en œuvre du plan d'action. Six centres nautiques ont été rénovés ou construits (Cléder, Roscoff, Trédrez, Trégastel et 2 à Trébeurden) pour un investissement global de 7 500 000 €.

En parallèle, un appel à projets a permis d'attribuer 150 000 € pour soutenir la **transition sociale et environnementale des structures nautiques de la destination**, tandis qu'une enveloppe de 40 000 € a été dédiée à la **formation « Accueil Qualité »** des centres nautiques et ports de plaisance.

Enfin, l'Office accompagne le déploiement du **dispositif Nautic Lib**, favorisant l'accès en libre-service à des supports nautiques.

Les **ports de plaisance** accueillent chaque année plus de 13 000 bateaux en escale et constituent souvent un premier point de contact avec la destination.

Afin de renforcer l'information touristique proposée aux plaisanciers, un **dispositif expérimental** basé sur un QR code donnant accès à des informations actualisées sur les activités et loisirs environnants a été mis en place dans les ports partenaires.

# Un territoire à explorer au rythme de la nature

Dans la dynamique de la feuille de route itinérance douce, l'Office de Tourisme poursuit la structuration et la valorisation des grands itinéraires en lien avec ses partenaires.

A travers les Cotech Mon Tro Breizh® organisés par Côtes d'Armor Destination, les rencontres de la Vélomaritime® ou encore le Cotech randonnée des Côtes d'Armor, l'Office de Tourisme participe activement à poursuivre la dynamique collective autour du **développement de la randonnée** et plus particulièrement de l'**itinérance**.



Le nouveau **GR® de Pays Trégor Goëlo** a été officiellement validé par la Fédération Française de la Randonnée Pédestre à l'automne 2025 !

Sillonnant notamment la Vallée du Léguer, cet itinéraire est idéal pour proposer une alternative hors des sentiers battus aux itinérants et valoriser davantage cette partie du territoire, s'incluant ainsi parfaitement dans la dynamique du **tourisme vert** portée par la stratégie touristique.



L'Office de Tourisme reste pleinement engagé dans la dynamique du **Léguer en Fête**. Articulé autour de trois volets – balades patrimoine, découvertes et expositions intérieures et extérieures – l'événement a proposé en 2025, 44 rendez-vous sur les 33 communes du Bassin Versant, de fin juin à début septembre.

Véritable levier de valorisation de l'intérieur du territoire, il fédère acteurs publics et privés et crée du lien autour de la rivière du Léguer.



L'Office de Tourisme poursuit son engagement aux côtés des acteurs de la filière pêche halieutique.

En 2025, un **nouveau Parcours Découverte** a été inauguré à l'étang Gwazh ar Stank, au cœur du bourg du Vieux-Marché. Aménagé selon les critères du label national, ce site constitue un lieu privilégié pour s'initier à la pêche de loisir en famille. Doté d'équipements de loisirs et d'espaces de pique-nique, il accueille également ses premières animations pêche proposées par la Fédération.

Dans le cadre de la Destination Touristique Régionale, l'Office de Tourisme a engagé en 2025 une étude dédiée à **l'accueil à la nuitée des randonneurs** le long des itinéraires structurants en zone rurale. Cette démarche vise à identifier les secteurs à enjeux et à préparer le déploiement de solutions adaptées pour renforcer l'offre d'hébergement, notamment sur des parcours tels que Mon Tro Breizh ou les GR® de Pays.

En parallèle, une étude sur les services disponibles aux abords des itinéraires a été lancée en fin d'année afin de faciliter l'accès à l'information pour les randonneurs.



# Des partenaires engagés

La **Route des Loisirs** rassemble 9 équipements du territoire autour d'un dispositif de réductions et de promotions croisées, diffusé notamment chez les hébergeurs via un QR code.

Cette démarche s'accompagne d'actions de promotion collective sur les réseaux sociaux ainsi que de temps d'échanges entre partenaires. Chaque année, près de 20 000 clients bénéficient de ces offres privilégiées.



La 4<sup>e</sup> édition des Semaines du Tourisme Économique et des Savoir-Faire a confirmé son attractivité à l'échelle régionale avec 457 entreprises participantes (+14 % vs 2023) et 12 271 visiteurs (+71 %).

L'événement a permis au public de découvrir les coulisses des entreprises locales tout en générant des retombées positives pour le territoire et de reverser 6 000 € de recettes.

## Les chiffres clés

### *Côte de Granit Rose et Perros-Guirec*

41 entreprises dont 12 nouveautés

1 548 visiteurs

70,4% de taux de remplissage

2 725 € de chiffre d'affaires

Association retenue pour le reversement :

Fondation du patrimoine

# RESPONSABILITÉ SOCIÉTALE *et* TRANSITIONS

## *Un nouvel écrin à Lannion*

Le nouvel Office de Tourisme de Lannion incarne l'engagement de la structure en faveur d'un développement durable.

La **réhabilitation d'un bâtiment** des années 1940 a permis de préserver le patrimoine architectural local tout en intégrant des solutions performantes : isolation biosourcée en laine de bois, menuiseries extérieures en bois, pompe à chaleur air/eau, réemploi de matériaux et équipements, gestion alternative des eaux pluviales et aménagement d'une chiroptière dans les combles.

Le chantier a obtenu le **label Bâtiment Biosourcé – niveau 3.**

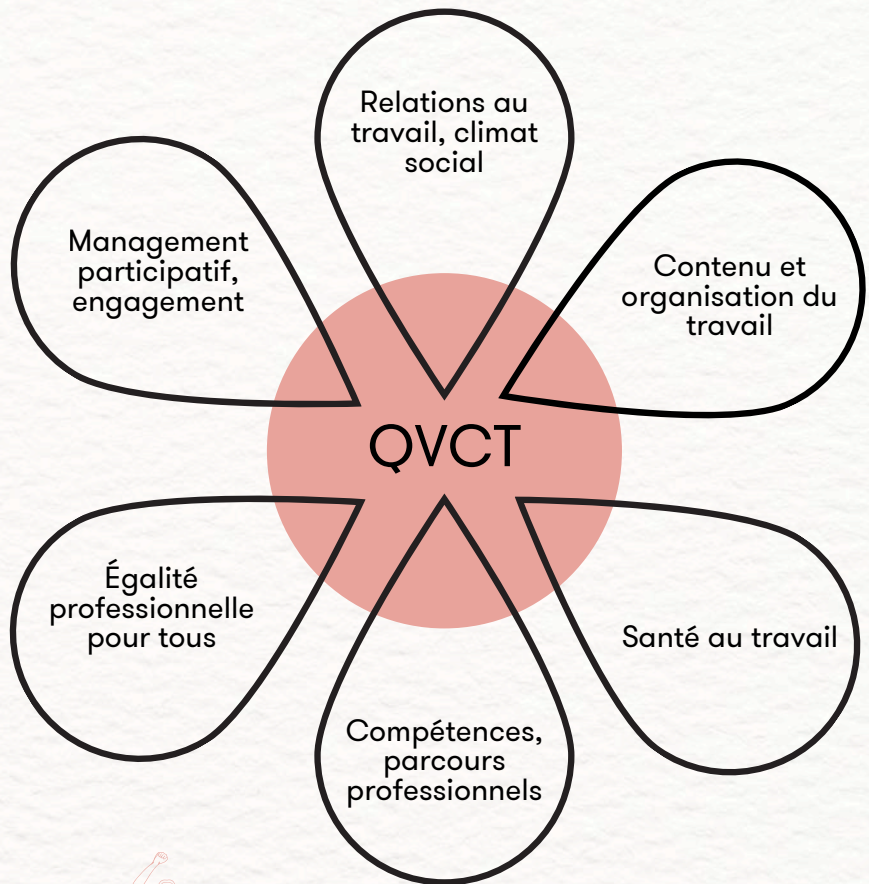


# L'humain au cœur de l'organisation

À la suite d'un accompagnement par un cabinet RH et de la formation de deux salariées à la **Qualité de Vie et des Conditions de Travail (QVCT)**, une démarche structurante a été engagée au printemps 2025.

Un comité de pilotage ainsi que des groupes de travail, réunissant la présidence, la direction, le CSE et des salariés, ont été constitués afin de lancer la dynamique. Le premier axe retenu, « **contenu et organisation du travail** », a conduit à la révision de l'accord d'entreprise pour l'adapter aux évolutions des missions de l'Office de Tourisme.

Ce travail collectif a abouti à la signature, en fin d'année, d'un **avenant portant sur l'aménagement du temps de travail et le télétravail**. D'autres thématiques sont désormais en cours de déploiement.



# FINANCES *et* RESSOURCES HUMAINES

## *Au cœur des contributions touristiques*

La **taxe de séjour** est perçue par les hébergeurs auprès de leur clientèle. Le montant est voté et collecté par Lannion-Trégor Communauté puis reversé à l'Office de Tourisme par le biais d'une subvention.

**56** communes

**1 992 488**

euros de taxe de séjour déclarée (+13,51% vs 2024) y compris la taxe additionnelle départementale à 10%

**2 954** hébergements

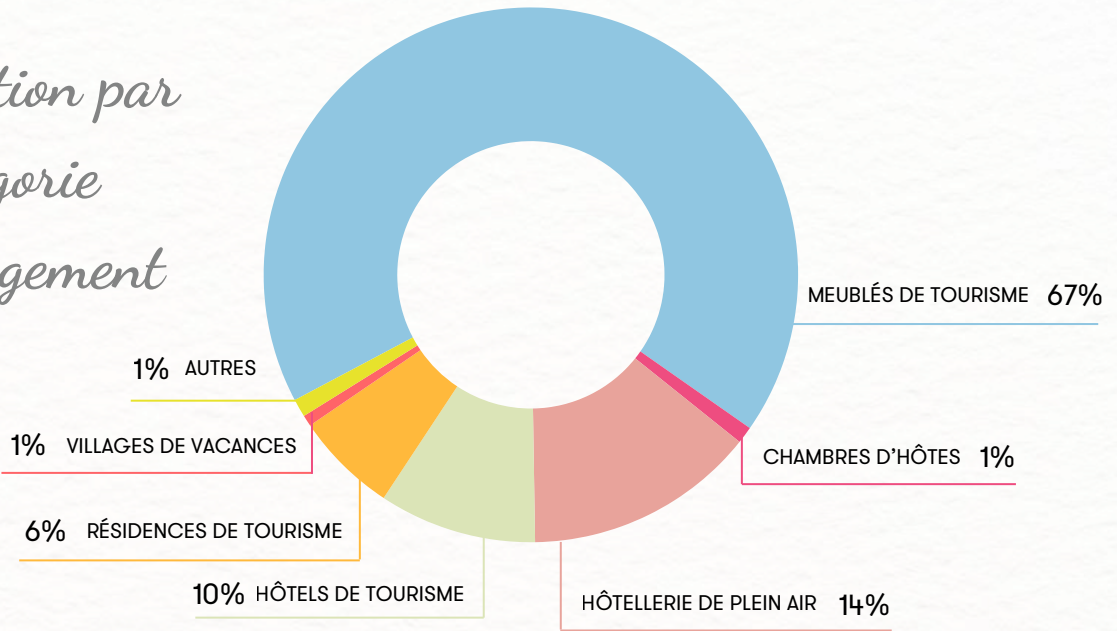
**36 328** lits marchands

**1 915 000**

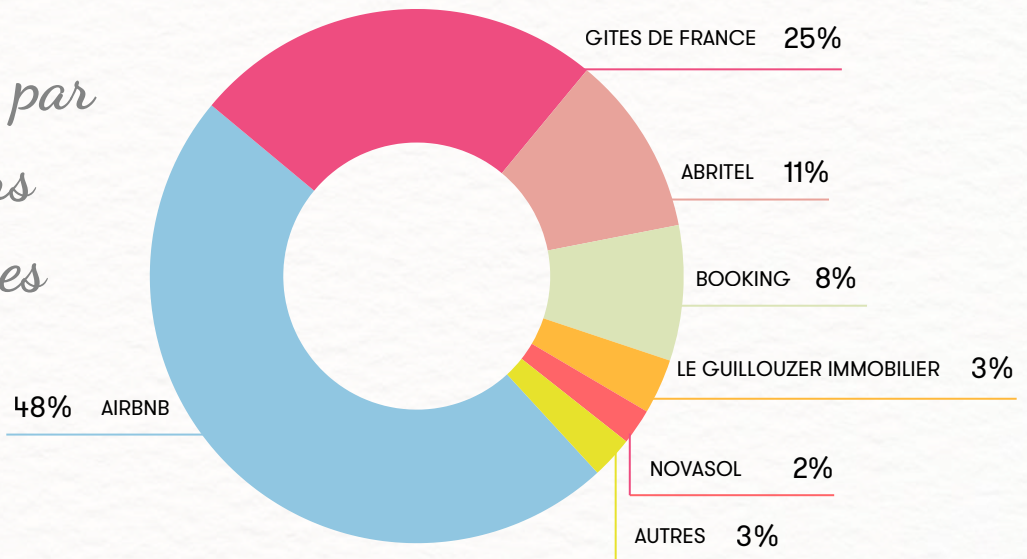
euros de subvention prévue par LTC comprenant la taxe de séjour (+4,64% vs 2024)

# Recettes de la taxe de séjour 2025

## Répartition par catégorie d'hébergement

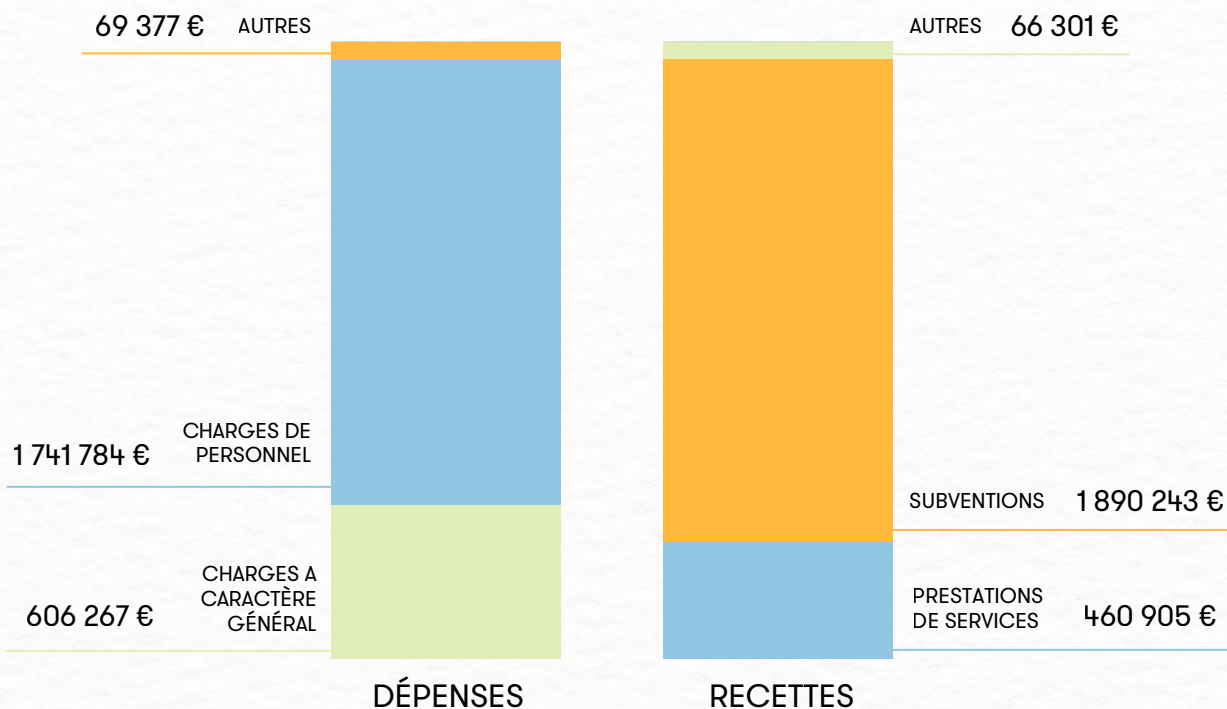


## Répartition par opérateurs numériques



# Un budget au service du territoire

## Compte financier unique 2025



En 2025, les dépenses de fonctionnement ont atteint **2 417 428 €**, soit une baisse de 0,9 % par rapport à 2024. Les recettes de fonctionnement ont progressé pour s'établir à **2 417 449 €** (-3,2 %).

Le solde positif a permis de reporter **56 299 €** au budget primitif 2026.



# Les forces

Marie RIOU



Responsable administrative

Laurence HEBERT



Directrice Générale

En 2025, l'Office de Tourisme représente **38,71 équivalents temps plein**, dont 8,33 ETP saisonniers.

## Tableau des effectifs au 31/12/2025

Contrats à durée indéterminée	27
Employés	1.3 3
Agents de maîtrise/techniciens	2.1 8
Agents de maîtrise/techniciens	2.2 7
Agents de maîtrise/techniciens	2.3 5
Agents de maîtrise/techniciens	2.4 3
Attachés territoriaux	Cat.A 1
Mis à disposition de l'EPIC par LTC	3
Adjoints administratifs	Cat.C
Contrats d'alternance/apprentissage	2

Nicolas HODICO



Chargé de projet Structures de loisirs et Nautisme

Antoine GROSSEMY



Chargé de mission Randonnée et Tourisme Vert

Gaëlle LEROI



Chargée de mission Tourisme vert

Carole PRUD'HOMME



Responsable Communication et Promotion

Yvonne BEOLET



Chargée de mission Réseaux sociaux

Yann JOSSELIN



Chargé de projet Numérique

Elodie SIRIEYS



Chargée de mission Editions

Cécile LE BRUN



Responsable Agence 1

Marie-France IRIEN



Conseillère séjour

Audrey MARTIN



Conseillère séjour

Elisabeth LE CALVEZ



Responsable Accueil et Information

Ronan LE MANAC'H



Responsable Agence 2

Youena LINTANF



Conseillère séjour

Gwenaëlle DELCROIX



Conseillère séjour

Référente Démarche Qualité

Alexia FINANCE



Responsable Agence 3

Pauline BONNARD



Conseillère séjour

Isabelle JEZEQUEL



Chargée de mission  
Accompagnement des  
porteurs de projets

Elodie SIRIEYS



Chargée de mission  
Visites guidées  
individuels

Maelle KERRESPRES



Chargée de mission  
Partenariat

Angélique CARIOU  
SCHOCKE



Chargée de mission  
Agence réceptive

Anastasiya JARDIN



Chargée de mission  
Agence réceptive

Audrey MARTIN

Chargée de mission  
Animations

Marine LE ROLLAND



Conseillère séjour

Morgane QUENEA



Conseillère séjour  
Guide conférencière

Ella FOURNIER



Conseillère séjour  
Guide conférencière

Yann JOSSELIN  
Gaëlle LEROI  
Isabelle JEZEQUEL

Conseillers séjour

Gwennaïg MICHEL



Conseillère séjour

Emilie HAMEL



Conseillère séjour

Louise BOURRIGAULT



Conseillère séjour

Nicolas HODICQ  
Yvonne BEOLET

Conseillers séjour

Viviana VASCON



Conseillère séjour

Karin DE JAECK  
Antoine GROSSEMY

Conseillers séjour

## La formation

44 agents/salariés formés

(y compris CDD et alternants)

28 formations suivies

(externes, internes, éductours)

849 heures de formations réalisées

6 formations payantes (4 723 €)

4 423 € pris en charge par l'OPCO



### Contacts

Direction :

Laurence Hébert

laurence.hebert@lannion-tregor.com

07 86 89 17 95 - 02 96 05 57 22

[www.bretagne-cotedegranitrose.com](http://www.bretagne-cotedegranitrose.com)

---

Crédits photo : Alexandre Lamoureux, l'Oeil de Paco et Pelikul